

Revista de Historia de Jerez

ISSN: 1575-7129
BIBLID [1575-7129] 26 (2023) 1-375

nº 26 (2023)



Centro de Estudios Históricos Jerezanos



Diseño y maquetación: Departamento de Imagen y Diseño. Ayuntamiento de Jerez
ISSN: 1575-7129

Depósito Legal: CA-412-19

Imprime: Estugraf Impresores, Ciempozuelos (Madrid)

Revista de
*H*istoria
de Jerez

Centro de Estudios Históricos Jerezanos

nº 26 (2023)



Revista de
Historia
de Jerez

Consejo de Redacción

Director

Miguel Ángel Borrego Soto

Secretario

Francisco José Barrionuevo Contreras

Vocales

Juan Félix Bellido Bello
Ramón Clavijo Provencio
Rosalía González Rodríguez
José María Gutiérrez López
Cristóbal Orellana González

Comité Científico

Juan Abellán Pérez
Alicia Arevalo González
Juan Ramón Cirici Narváez
José García Cabrera
Virgilio Martínez Enamorado
Silvia María Pérez González
José Ramos Muñoz
Fernando Nicolás Velázquez Basanta

Índice

ESTUDIOS

- Francisco Pinto Puerto, José María Guerrero Vega, Gregorio Mora Vicente,
Manuel Castellano Román y Roque Angulo Fornos 09
**EL PALACIO RIQUELME DE JEREZ DE LA FRONTERA Y
SU CONTEXTO URBANO**
- Javier Serrano Pinteño 31
**RENOVACIÓN ARQUITECTÓNICA Y URBANÍSTICA.
LA IGLESIA Y EL CLAUSTRO DEL MONASTERIO DE NUESTRA
SEÑORA DE LA MERCED DE JEREZ DE LA FRONTERA**
- Francisco José Morales Bernal 87
**IMPRESA, LATÍN Y CIENCIA EN EL JEREZ DEL XVII:
DOS TRATADOS MÉDICOS JEREZANOS EN LENGUA LATINA**
- Juan Antonio Moreno Arana 109
**LA MÚSICA EN LA HERMANDAD DEL DULCE NOMBRE
DE JESÚS DE JEREZ DE LA FRONTERA DURANTE EL SIGLO XVIII**
- Juan Rodríguez García 133
**VOCACIÓN EXPORTADORA DE LA INDUSTRIA VITIVINÍCOLA
DE JEREZ 1822-2015: AUGE, EXPANSIÓN Y DECADENCIA**
- José García Cabrera y Rubén García Gordillo 161
**LA DEPURACIÓN DE LOS TRABAJADORES MUNICIPALES
DE JEREZ DURANTE LA GUERRA CIVIL. UN CAPÍTULO DE
LA VIOLENCIA POLÍTICA DEL FRANQUISMO**
- Guillermo Martínez Salazar y Miguel Ríos Molina 213
**LA ESCULTURA DE FRANCISCO PINTO PARA EL TEMPLO
PARROQUIAL DE LAS MERCEDES DE SANTO DOMINGO
EN REPÚBLICA DOMINICANA: CONSIDERACIONES
ESTILÍSTICAS, TEMPORALES Y LOGÍSTICAS**
- Manuel Ruiz Romero 235
**EL AYUNTAMIENTO DE JEREZ: DE LA REFORMA POLÍTICA
A SU RENOVACIÓN DEMOCRÁTICA (1976-1979)**

DOCUMENTOS

- Miguel Ángel Borrego Soto 261
**NUEVOS DATOS SOBRE EL REPARTIMIENTO RÚSTICO
DE JEREZ A PARTIR DE VARIOS MANUSCRITOS INÉDITOS**
- Cristóbal Orellana González 317
ORDENANZAS DEL VINO DE JEREZ DE LA FRONTERA (1483)

VARIA

- Miguel Ángel Borrego Soto 341
**SEMBLANZA DEL SABIO JEREZANO IB N ` ABD AL-MU`MIN
AL-ŠARĪŠĪ EN EL VIII CENTENARIO DE SU MUERTE (1223-2023)**
- Diego Bejarano Gueimúndez Y Ernesto J. Toboso Suárez 349
**UNAS YESERÍAS MEDIEVALES PROCEDENTES
DE LA JUDERÍA DE JEREZ**

RESEÑAS

- Álvaro Cabezas García 359
VEGA GEÁN, E. J. y GARCÍA ROMERO, F. A.:
*Semana Santa de Jerez. Patrimonio, literatura, arte, curiosidades,
saeta, fenomenología, con la colaboración de
Francisco Antonio García Márquez.*
Córdoba: Editorial Almuzara, 2023.
Colección Arte y Patrimonio. 539 págs. ISBN 978-84-11313-95-7.
- Alba Sánchez Guerrero 363
**VEGA GEÁN, E. J. y GARCÍA ROMERO, F. A. y
RUIZ CASTELLANOS, A.: *Estampas y figuras de la
Gades Romana y su comarca. Jerez de la Frontera:***
Editorial Peripicias libros, 2023. 252 págs. ISBN: 978-84-126699-5-4.
- José Manuel Moreno Arana 369
CABALLERO RAGEL, J.: *La ciudad burguesa.*
Arquitectura isabelina en Jerez (1833-1868).
Jerez de la Frontera: Tierra de Nadie Editores, 2023.
376 págs. ISBN: 978-84-126850-2-2
- Agustín García Lázaro 371
**PÉREZ GONZÁLEZ, Silvia María y
MINGORANCE RUIZ, José A.:**
Los pagos de viñas de Jerez de la Frontera en el siglo XV.
Tierra, mercado y propietarios. Madrid: Dykinson, S.L., 2023.
116 págs. ISBN: 978-84-1170-272-0.

UNAS YESERÍAS MEDIEVALES PROCEDENTES DE LA JUDERÍA DE JEREZ

Diego Bejarano Gueimúndez*
 Ernesto J. Toboso Suárez**

Damos a conocer un conjunto de seis fragmentos de yeserías recuperadas durante la Actividad Arqueológica Preventiva desarrollada en el inmueble situado en la calle Tornería nº 22, actualmente un hotel de 5 estrellas, “Casa Palacio María Luisa”, en la ciudad de Jerez de la Frontera, en el año 2017, con motivo de las obras de adaptación del inmueble para uso hotelero¹. El objetivo es poner en conocimiento de la comunidad científica y de la ciudadanía en general el hallazgo, para que contribuya a un siempre necesario debate.

1. Contexto urbano.

Si bien no es objeto del presente trabajo abordar la importante significación histórica del espacio urbano donde se levanta la Casa Palacio María Luisa, ni aportar datos documentales acerca de la evolución de la propiedad de la finca, ya generosamente expuestos en otro lugar², conviene mencionar que se sitúa en la esquina oriental de la *medina* andalusí, en el sector de la *collación* o barrio de San Marcos más cercano a la puerta de Sevilla, en el límite con el de San Dionisio, y dentro del barrio judío medieval³, si bien actualmente la delimitación concreta de la *aljama* es motivo de debate⁴.

* Arqueólogo. Trabajos Arqueológicos y Gestión del Patrimonio. Centro de Estudios Históricos Jerezanos. diegobejaranoarqueologia@gmail.com.

** Arqueólogo. Gerión Arqueología. ejtoboso@gerionarqueologia.es

1 Toboso Suárez y Bejarano Gueimúndez, 2018. El director de los trabajos fue D. Ernesto J. Toboso Suárez, arqueólogo contratado por la empresa adjudicataria de los trabajos, “Arqueología y Gestión del Patrimonio”, con sede en Jerez. El equipo técnico lo componían Agustín Vázquez Rodríguez, Jorge J. Ramírez León y Diego Bejarano Gueimúndez.

2 Moreno Arana, 2019, pp. 28-52.

3 Abellán Pérez, 1999, p. 7.

4 Borrego Soto, 2022, pp. 257-269.

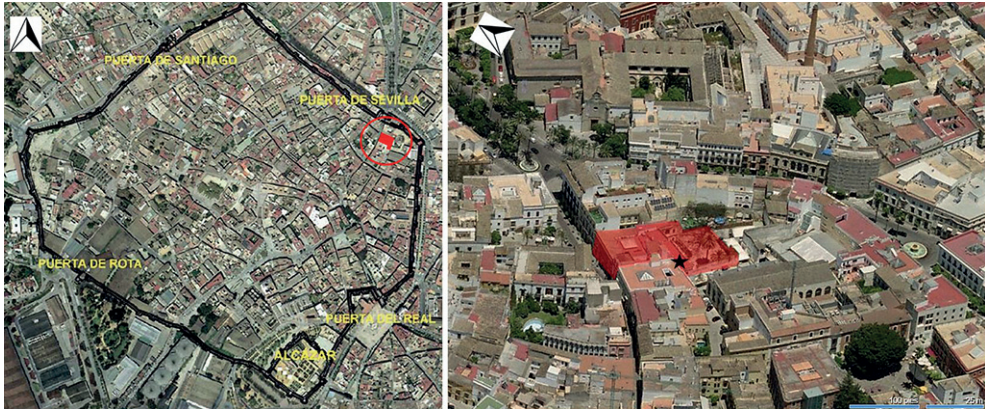


Figura 1. Situación (Fuente: Carta Arqueológica Municipal y BingMaps, modificado).
En rojo, la finca de la calle Tornería nº 22.

La finca donde se ha producido el hallazgo presenta fachada principal a la calle Tornería (Fig. 1). Esta calle era la entrada desde la capital almohade y la campiña noreste, y ponía en comunicación este sector con el centro comercial de la *medina*, situado en torno a las actuales plazas de Plateros y de la Asunción. La calle ha conservado esta preeminencia hasta hoy, siendo una de las vías de entrada al casco antiguo más populares y transitadas. La fachada trasera a su vez comunica con la calle Judería y con los jardines del hotel Palacio Garvey.

Los hallazgos de yaserías medievales en Jerez, sin ser abundantes, son una constante, habiendo llamado la atención de algunos investigadores⁵.

2. Contexto arqueológico.

Las piezas fueron documentadas en la denominada estancia nº 4, en planta baja, situada en el ala sureste de la finca, que presenta salida a calle Judería, formando parte del relleno constructivo de un muro, la UE 139, amortizado por la construcción actual (Fig. 2). A partir del material cerámico recuperado en este contexto, podemos encuadrar de forma relativa dicha fase con anterioridad al siglo XVI. Al no estar en posición primaria, se hace complicado un acercamiento desde la arqueología, siendo necesario recurrir al análisis de los paralelos tipológicos y estilísticos.

5 Para un estado de la cuestión consultar: Gutiérrez López y Borrego Soto, 2021, pp. 95-132. No obstante, los hallazgos tampoco han sido cuantiosos en relación a la importancia que tuvo la ciudad en época medieval.



Figura 2. Lugar del hallazgo. Estado inicial.

3. Descripción de las piezas.

Nº de depósito: DJ/17/14. Museo Arqueológico Municipal de Jerez. Caja 16. Nº de inventario: 153.

Se trata de un conjunto de seis piezas, cuatro de ellas con decoración (Fig. 3) y dos sin decorar, de tamaño desigual pero posiblemente pertenecientes a un elemento de ornamentación mural, un arco, y posiblemente la albanega del mismo. En todo caso, la presencia de un clavo de agarre indica que la pieza estaría destinada a decorar un elemento emergente en alzado, un muro, o una puerta. Tienen decoración geométrica de lacería tallada, sobre mortero de yeso y áridos.

Se ha procedido a la limpieza manual de una de las piezas (la pieza nº 1), estando las restantes pendientes de tratamiento.

Pieza nº 1 (Fig. 4)

Es el fragmento de mayor tamaño, de forma subrectangular. Presenta decoración geométrica con orla o cenefa de lacería con tres cintas paralelas que se entrecruzan en la interior formando un nudo con sendos ojetes. Enmarca un campo de lazos ¿de a ocho?, en fondo con decoración vegetal de ataurique.

Longitud máxima: 23/25 cm; Grosor total: 6,3 cm (\pm 3 cm el mortero de base y \pm 4 cm el mortero de yeso). El mortero de base es de cal con gravas entre 4/6 mm-1,5 mm, y arena. La compacidad es alta, y el color blanco.

El yeso de la parte decorada es de árido fino, de 1 mm o menos.



Figura 3. Las piezas, previamente a su limpieza.



Figura 4. La pieza nº 1.

No se documenta capa de material entre ambos morteros, por lo que cabe la posibilidad de que haya sido tallado en la propia pared, utilizando una plantilla⁶.

Presenta un clavo de hierro de montaje a pared en la esquina superior izquierda, de 1,8 cm de diámetro de cabezal.

Lleva una capa de enlucido de cal de color blanco, pero no se documenta la utilización de ningún otro color.

Pieza nº 2 (Fig. 5)

Forma subrectangular. Bloque sólo de yeso, sin mortero de cal de base. El yeso es de color blanco, con árido fino de 1 mm o menos. Longitud máxima: 12,5 cm. Grosor máximo: 9,5 cm.

⁶ Debemos agradecer a Carmen Martín Mochales, restauradora del Museo Arqueológico Municipal de Jerez, sus acertados comentarios y su inestimable ayuda y disposición.



Figura 5. Pieza n° 2.



Figura 6. Pieza n° 3. A: Anverso. B y C: Laterales visibles. D: Reverso de contacto con la pared.

Se aprecia tan sólo decoración tallada de ataurique con parte de una roseta con incisiones. Presenta cierta curvatura, por lo que debe ser considerada una moldura que hay que relacionar con la pieza n° 3.

Pieza n° 3 (Fig. 6)

Forma subrectangular. Pieza de yeso exclusivamente. Longitud conservada: 12,5 cm. Anchura: 8,3 cm. Grosor máximo: 6,2 cm. Grosor mínimo: 4,2 cm.

Decoración tallada de ataurique en forma de roseta, con incisiones rectangulares y circulares sobre moldura semicircular. Se trata de un fragmento de un arco angrelado o polilobulado. Conserva restos de enlucido de cal de color blanco en tres de los lados, los dos laterales y el frontal, que serían visibles (Fig. 6: A, B y C) mientras que en el reverso (Fig. 6: D) se aprecian muescas de fijación al mortero de cal que debía servirle de base.

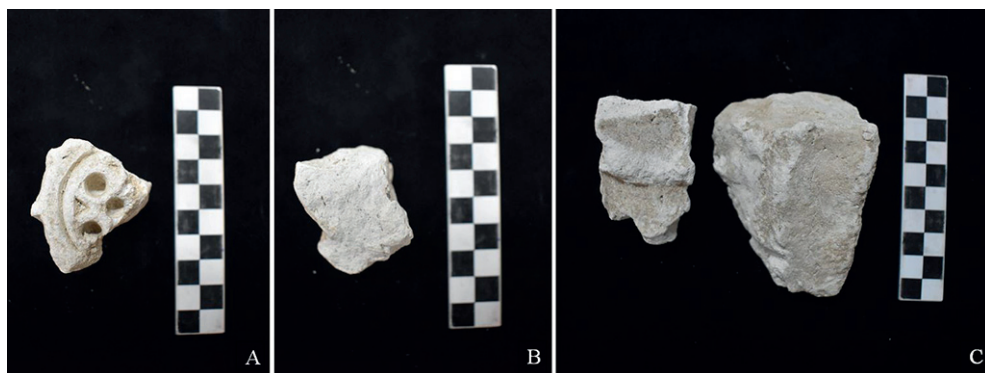


Figura 7. Pieza n° 4: A y B. Piezas n° 5 y 6: C.

Pieza n° 4 (Fig. 7: A y B)

Forma subrectangular. Se aprecia tan sólo decoración tallada de ataurique en forma de roseta (parcial), con incisiones circulares y triangulares. Hay que relacionarla con la pieza n° 3.

Longitud: Entre 4,2/4,5 cm. Ancho conservado: 3,8 cm.

Piezas 5 y 6 (Fig. 7: C)

Son dos fragmentos sin decoración.

4. Valoración preliminar.

Los fragmentos de yeserías procedentes de la Casa Palacio María Luisa nos sumergen de lleno en el debate sobre el origen del mudéjar jerezano⁷ y la formación de la judería de Jerez, temas que obviamente exceden los límites de esta comunicación.

Sin embargo, quisiéramos reseñar cómo, por ejemplo, la decoración de lacería de cintas con el singular nudo de la pieza jerezana (Fig. 8), tiene su reflejo en las yeserías del patio de los Magnolios del convento de las Capuchinas de Córdoba, de origen mudéjar⁸.

Por otro lado, los lazos geométricos y la decoración de atauriques, muy populares ya desde momentos nazaríes, son también un recurso mudéjar muy difundido⁹.

La pieza debió formar parte de un arco angrelado o polilobulado, no necesariamente de pequeño tamaño, pues el ancho coincide con otro proceden-

7 La última publicación sobre el tema, muy reciente, en López Vargas-Machuca, 2022.

8 Para un completo análisis del mudéjar cordobés, es imprescindible Jordano Barbudo, 2002.

9 Fernández Puertas, 1983-1984.



Figura 8. A la izquierda (A), el nudo jerezano; en el centro (B), el nudo cordobés. A la derecha, el arco del Alcázar de Jerez expuesto en el Museo Arqueológico Municipal (C).

te del Alcázar de Jerez¹⁰, y conservado en el Museo Arqueológico Municipal (Fig. 8:C). No obstante, en contraposición a éste, no conserva, si es que la tuvo, pintura roja o negra, pero estuvo recubierto de una fina capa de cal de color blanco.

También, es interesante su posible origen asociado a la tan buscada sinagoga de Jerez, cuya ubicación se plantea en el mismo edificio en el que aparecieron las yeserías, pero en la zona de jardines¹¹. Sin embargo, la intervención arqueológica, al no haberse realizado en los mismos, no ha aportado datos al respecto.

Aun así, las similitudes con algunas de las yeserías de la sinagoga de Córdoba (Fig. 9) son muy sugerentes¹², y avivan un debate de gran interés.

De hecho, tampoco podemos descartar que formaran parte de un edificio perteneciente a la nobleza de conquista, pues entre las fincas n° 22 y 24 se instalan desde la conquista cristiana los González de Mendoza¹³, dato recogido por Moreno Arana en su trabajo ya citado¹⁴.

Es en todo caso un interesante ejemplo de decoración parietal en yeso, posiblemente situable entre los siglos XIV-XV, cuya procedencia queda por

10 González Rodríguez y Aguilar Moya, 2011, pp. 155-156. El arco ha sido datado en la 2ª mitad s. XII-1ª mitad s. XIII.

11 Borrego Soto, 2022, p. 263, fig. 3. El autor, a quien agradecemos sus aportaciones, también propone que las yeserías pertenecerían a este edificio, posteriormente amortizado en la edificación de la finca n° 22 de la calle Tornería. La ficha de registro del Museo Arqueológico Municipal las cataloga como almohades.

12 Las yeserías de la sinagoga de Córdoba, en Jordano Barbudo, 2011.

13 Halcón, 2005, pp. 465-473.

14 Moreno Arana, 2019, p. 35.



Figura 9. Sinagoga de Córdoba. Detalles del muro este (izquierda, A) y norte (derecha, B).

el momento en el aire, a expensas de los hallazgos que la arqueología pueda deparar en el futuro.

Bibliografía

- ABELLÁN PÉREZ, Juan (1999), “El cementerio judío de Jerez de la Frontera. Ubicación y conatos de incautación durante el reinado de Enrique IV”, en *Estudios sobre Patrimonio, Cultura y Ciencia Medieval*, n.º 1, p. 7-20.
- BORREGO SOTO, M. Á. (2022), “La judería de Jerez de la Frontera a finales del siglo XV”, en *Revista de Historia de Jerez*, n.º 25, CEHJ, Jerez, pp. 257-269.
- FERNÁNDEZ-PUERTAS, A. (1983-84), “El fenómeno mudéjar en la decoración de yesería de sus edificios”, en *Miscelánea de Estudios Árabes y Hebraicos*, sección Árabe-Islam 32-33, pp. 203-226.
- GONZÁLEZ RODRÍGUEZ R. y AGUILAR MOYA, L. (2011), *El Sistema defensivo islámico de Jerez de la Frontera: Fuentes para su reconstrucción virtual*, Fundación Ibn Tufayl de Estudios Árabes, Almería.
- GUTIÉRREZ LÓPEZ, J. M. y BORREGO SOTO, M. Á. (2021), “Las yeserías mudéjares del palacio de Campo Real (Jerez de la Frontera)”, en *Revista de Historia de Jerez*, n.º 24, CEHJ, Jerez, pp. 95-132.
- HALCÓN, F. (2005), “El inventario de bienes de Dña. Mariana de Medina y Dávila”, en *Laboratorio de Arte* n.º 18, p. 467.
- JORDANO BARBUDO, M^a. A. (2003), *El mudéjar en Córdoba*, Diputación Provincial de Córdoba, Córdoba.
- JORDANO BARBUDO, M^a. A. (2011), *La Sinagoga de Córdoba y las yeserías mudéjares en la Baja Edad Media*, Universidad de Córdoba.
- LÓPEZ VARGAS-MACHUCA, Fernando (2022), *El Mudéjar en Jerez. Preguntas y Respuestas*, Tierra de Nadie Ediciones, Jerez.
- MORENO ARANA, J.M. (2019), “Tornería 22: Arquitectura y sociedad en el Jerez del siglo XIX”, en SOTO, J. I. (coord.), *Reiniciando la Historia. Hotel Casa Palacio María Luisa*, Kaizen Hoteles S. L., Madrid, pp. 28-52.
- REIMÓNDEZ BECERRA, M^a Carmen (e. p.), “Intervención arqueológica Preventiva en C/ Castellanos, 3 y Plaza del Carmen, 4: Antecedentes y evolución de un palacio mudéjar”, en *Anuario Arqueológico de Andalucía*, 2010.
- TOBOSO SUÁREZ, E.J. y BEJARANO GUEIMÚNDEZ, D. (2018), *Memoria Preliminar de la Actividad Arqueológica Preventiva en Tornería 22* (e.p.). Ejemplar depositado en la Delegación Territorial de Cultura y Patrimonio Histórico de la Junta de Andalucía en Cádiz.